



ПОСТАНОВЛЕНИЕ

КАРАР

27.03.2023
362

О мероприятиях по предупреждению и ликвидации последствий весеннего паводка в 2023 году

В соответствии с Федеральным законом от 06.10.2003 № 131-ФЗ «Об общих принципах организации местного самоуправления в Российской Федерации», Федеральным законом от 21.12.1994 № 68-ФЗ «О защите населения и территорий от чрезвычайных ситуаций природного и техногенного характера», в целях предупреждения чрезвычайных ситуаций в период весеннего половодья 2023 года, Исполнительный комитет Елабужского муниципального района

ПОСТАНОВЛЯЕТ:

1. Утвердить оперативный план «Паводок-2023» (приложение №1).
2. Утвердить состав оперативной группы Комиссии по предупреждению и ликвидации чрезвычайных ситуаций и обеспечению пожарной безопасности Елабужского муниципального района (приложение №2).
3. Рекомендовать руководителям предприятий и организаций, привлекаемых к выполнению мероприятий по оперативному плану «Паводок-2023», привести в готовность необходимые силы и средства для ликвидации чрезвычайных ситуаций.
4. Настоящее постановление подлежит официальному опубликованию.
5. Контроль исполнения настоящего постановления оставлю за собой.

Руководитель

Р.Л.Исланов

План
по смягчению рисков и реагированию на чрезвычайные ситуации в
паводкоопасный период на территории Елабужского муниципального района
«Паводок-2023»

План действий предприятий, организаций и учреждений Елабужского муниципального района по предотвращению и ликвидации последствий чрезвычайных ситуаций, связанных с паводковыми явлениями на территории Елабужского муниципального района (далее – ЕМР) в весенний период 2023 года (план «Паводок-2023») - это комплекс организационных и практических мероприятий, проводимых заблаговременно и направленных на максимально возможное уменьшение риска возникновения чрезвычайных ситуаций, а также на спасение и сохранение жизни и здоровья людей оказавшихся в зоне чрезвычайной ситуации, уменьшение материальных потерь и ликвидации последствий чрезвычайной ситуации природного характера.

План разрабатывается на муниципальном уровне с освещением вопросов действий органов управления, сил и средств при возникновении экстремальных ситуаций при весеннем половодье и паводке или при возникновении чрезвычайных ситуаций, охватывающих территории определенных участков местности, населенных пунктов, на потенциально опасных объектах, попадающих в зону затопления в территориальных границах муниципального образования.

1. Прогноз развития паводковой обстановки
на территории Елабужского муниципального района

В соответствии с прогнозом, по предварительным данным, в зону возможного затопления в результате паводкового подъема воды в р.Кама, а также при форсированном сбросе воды Нижнекамского водохранилища могут попасть жилые индивидуальные дома в г.Елабуга (зона 1 - в районе ул.Октябрьская и ул.Набережная и зона 2 – в районе - ул.Прикамская).

Чрезвычайные ситуации, связанные с прохождением талых вод, возможны в случаях засорения водопропускных труб и водосточных канав, а так же от потоков талых вод с полей, в результате чего возможны затопления домовладений, дорог, инженерных сетей и т.п.

Сведения по количеству и месторасположению населенных пунктов, участков автомобильных дорог, мостов, скотомогильников, складов с ядохимикатами, накопителей промышленных отходов, социально значимых объектов и объектов экономики, которые расположены в зоне воздействия паводка на территории Елабужского муниципального района, приведены в

приложении № 1 к плану. Сведения о возможной зоне затопления в г.Елабуге приведены в приложении № 2.

2. Организация планирования и проведения превентивных мероприятий в период прохождения весеннего половодья

В целях минимизации ущерба от прохождения весеннего половодья организуются следующие превентивные мероприятия:

- смотр техники, сил и средств ТП РСЧС района, задействованной на реагирование по возможным чрезвычайным ситуациям при паводковых явлениях и проведения превентивных мероприятий;

- обследование гидротехнических сооружений в районе и по г.Елабуге (мосты, водопропускные трубы, водостоки, ливнеприемники) и их очистка для пропуска талых вод (ООО «Мосты РТ», МУП «Управление благоустройства и озеленения Елабужского муниципального района Республики Татарстан», главы сельских поселений);

- подготовка прудов к пропуску талых вод (8 прудов). Проведение ревизии запорной арматуры, организация предварительного слива воды с прудов для безопасного приема притока талых вод (Главы сельских поселений);

- создаются запасы инертных и сорбирующих материалов для ликвидации ЧС и их последствий, на базе ООО «ТПК КамПолиБэг» создается запас мешков тканых полипропиленовых для устройства заграждений в количестве не менее 1000 шт.;

- подготовка пунктов временного размещения пострадавшего населения.

Перечень планируемых превентивных мероприятий в целях снижения негативного воздействия паводковых вод на территории Елабужского муниципального района указан в приложении № 3 к плану.

3. Организация взаимодействия и управления

Для проведения рекогносцировки, сбора сведений и оценки обстановки, сложившейся непосредственно в районе стихийного бедствия и своевременной передачи их в КЧС ОПБ ЕМР, организации взаимодействия и управления силами и средствами предприятий, организаций и учреждений, привлекаемых к выполнению мероприятий по плану «Паводок-2023», а также в целях повышения оперативности и эффективности реагирования создается оперативная группа Комиссии по предупреждению и ликвидации чрезвычайных ситуаций и обеспечению пожарной безопасности Елабужского муниципального района (далее – оперативная группа) в составе представителей организаций и учреждений, привлекаемых к выполнению мероприятий по плану «Паводок-2023». Мероприятия по обеспечению ликвидации последствий паводка представлено в приложении № 4 к плану.

В состав оперативной группы входят компетентные представители предприятий, организаций и учреждений ЕМР, которые наделены полномочиями по отдаче предварительных распоряжений подчиненным

структурным подразделениям, а также по подготовке предложений для принятия решения председателем КЧС ОПБ ЕМР.

Оперативная группа КЧС выполняет следующие задачи:

- содержание в готовности необходимых сил и средств предприятий, организаций и учреждений ЕМР, привлекаемых к выполнению мероприятий по плану «Паводок-2023»;

- подготовка предложений для принятия решения председателем КЧС ОПБ ЕМР на выполнение мероприятий в условиях чрезвычайных ситуаций природного характера, связанных с весенним половодьем;

- осуществление в установленном порядке сбора и обмена информации между взаимодействующими, вышестоящими и подчиненными органами управления;

- своевременное оповещение и информирование населения, дежурно-диспетчерских служб предприятий, организаций и учреждений о возникновении ЧС и сложившейся обстановке в районе;

- координация действий сил и средств предприятий, организаций и учреждений, привлеченных к выполнению мероприятий по плану «Паводок-2023»

4. Состав группировки сил РСЧС

К ликвидации последствий чрезвычайных ситуаций природного характера, связанных с весенним паводком, а также для решения вопросов жизнеобеспечения, привлекаются силы и средства предприятий, организаций и учреждений в соответствии с приложениями № 4, № 5, к плану.

Ведомственные силы и средства привлекаются на основании решения соответствующих руководителей и по заранее разработанным планам. Количество привлекаемых сил и средств определяется исходя из прогнозов и реально складывающейся обстановки, а также объема выполняемых задач.

5. Организация связи

Оповещение оперативной группы, рабочих групп предприятий, организаций и учреждений Елабужского муниципального района, привлекаемых к выполнению мероприятий по плану «Паводок-2023» проводится Единой дежурно-диспетчерской службой МКУ «Управление гражданской защиты при Исполнительном комитете ЕМР» (далее – ЕДДС), согласно схеме оповещения представленной в приложении № 6 к плану.

При введении в действие и выполнении мероприятий по плану «Паводок-2023» связь между предприятиями, организациями и учреждениями осуществляется в соответствии со схемой организации связи.

Обеспечение сил, участвующих при выполнении работ по плану «Паводок-2023» средствами связи осуществляется подвижным узлом связи Елабужского РУЭС.

6. Организация оповещения и информирования населения

Доведение информации о ЧС, угрозе возникновения ЧС до органов управления, сил и средств функциональных подсистем и звена

территориальной подсистемы организуется на основании Постановления Главы ЕМР от 14.12.2017 г. № 997 «Об утверждении Положения о системе оповещения населения Елабужского муниципального района», Порядка действия единой дежурно-диспетчерской службы (ЕДДС) Елабужского муниципального района при передаче сигналов оповещения и речевой информации населению, утвержденного Главой ЕМР 14.12.2017 г., порядка действия автономного учреждения ЕМР «Елабужская служба новостей» при получении распоряжения на задействование системы оповещения, утвержденного ИО Руководителя ГО ЕМР 10.02.2020 г.

Оповещение населения в зонах возможного воздействия паводковых вод в г.Елабуге – ул.Шипкина, ул.Прикамская, пер.Пристанской, ул.Набережная, ул.Снежная, ул.Октябрьская, производится комплексной системой экстренного оповещения населения (КСЭОН) через РСУ-300. Две установки смонтированы в г.Елабуга на территории ОАО «Алабуга Соте» и стадиона «Молодежный». Управление КСЭОН осуществляется из центра управления в кризисных ситуациях (ЦУКС) Главного управления МЧС России по Республике Татарстан, а также из помещения ЕДДС Елабужского муниципального района. Оповещение населения в районе осуществляется службой ЕДДС Елабужского муниципального района через РСУ-300 и по телефонной связи. Оповещаются главы сельских поселений и старосты населенных пунктов.

7. Организация материально-технического обеспечения

Организация материально-технического и медицинского обеспечения населения, попадающего в зону подтопления, сил и средств, привлекаемых к производству аварийно-спасательных и аварийно-восстановительных работ в зоне чрезвычайной ситуации, будет осуществляться в соответствии с установленными нормами.

В настоящем плане заложены следующие принципы обеспечения:

всестороннее жизнеобеспечение населения, подлежащего эвакуации, производится силами и средствами предприятий, организаций и учреждений, Исполнительного комитета Елабужского муниципального района согласно расчету.

Обеспечение людей горячим питанием и продовольствием в местах эвакуации пострадавшего населения осуществляется силами и средствами под руководством Отдела торговли и бытового обслуживания Исполнительного комитета Елабужского муниципального района, с привлечением стационарных пунктов питания и торговли, а при необходимости - с использованием подвижных пунктов питания и продовольственного снабжения.

Организация медицинского обеспечения возлагается на ГАУЗ «Елабужская ЦРБ». Эвакуация пострадавших производится в ближайшие профильные лечебно-профилактические учреждения.

Для проведения первоочередных аварийно-восстановительных и других неотложных работ используются объектовые, местные и республиканские резервы материальных ресурсов для ликвидации чрезвычайных ситуаций.

8. Резервы материальных и финансовых ресурсов

Номенклатура и объем резерва материальных ресурсов для ликвидации чрезвычайных ситуаций утверждены постановлением Исполнительного комитета Елабужского муниципального района от 12.12.2022 г. № 1634 «О порядке создания, хранения, использования и восполнения резерва материальных ресурсов для ликвидации чрезвычайных ситуаций Елабужского муниципального района», представлены в приложении № 7 к плану.

9. Порядок введения в действие плана «Паводок-2023»

При повседневной деятельности на территории Елабужского муниципального района проводятся превентивные мероприятия по снижению риска возникновения чрезвычайных ситуаций, связанных с весенним половодьем, одновременно через ЕДДС организуется контроль обстановки на водных бассейнах (запрос уровня воды в нижнем бьефе Нижнекамской ГЭС и обстановки у глав сельских поселений).

План «Паводок-2023» может вводиться в действие на основе данных поступающих в ЕДДС, прогнозов и оперативной информации Управления по гидрометеорологии и мониторингу окружающей среды РТ, докладов дежурно-диспетчерских служб министерств, ведомств и организаций при угрозе или возникновении ЧС природного характера, связанных с весенним половодьем.

В Елабужском муниципальном районе план вводится решением председателя комиссии по предупреждению и ликвидации чрезвычайных ситуаций и обеспечению пожарной безопасности Елабужского муниципального района на основании реальной сложившейся обстановки. Председатель КЧС и ОПБ ЕМР, через ЕДДС Елабужского муниципального района, организует оповещение о введении плана «Паводок-2023» и постоянное информирование ЦУКС ГК МЧС России по Республике Татарстан о ходе проведения мероприятий в Елабужском муниципальном районе, о сложившейся обстановке, принимаемых мерах и количестве задействованных сил и средств.

10. Организация жизнеобеспечения населения

Размещение населения в пунктах временного размещения (ПВР) в случае угрозы затопления или затопления жилых домов производится в соответствии с Постановлением Исполнительного комитета Елабужского муниципального района от 02.09.2020 № 826 «Об организации эвакуационных мероприятий в чрезвычайных ситуациях природного и техногенного характера на территории Елабужского муниципального района Республики Татарстан». Сведения о ПВР для размещения пострадавшего населения в случае весеннего паводка указаны в приложении № 8 к плану.

Проведение эвакуационных мероприятий проводятся на основании решения комиссии по предупреждению и ликвидации чрезвычайных ситуаций и обеспечению пожарной безопасности Елабужского муниципального района.

В случае, требующего незамедлительное решение на проведение эвакуационных мероприятий при угрозе возникновения или возникновении чрезвычайных ситуаций муниципального характера, эвакуационные мероприятия проводится по решению руководителя Исполнительного комитета Елабужского муниципального района – председателя Комиссии по предупреждению и ликвидации чрезвычайных ситуаций и обеспечению пожарной безопасности Елабужского муниципального района с последующим принятием решения комиссией по предупреждению и ликвидации чрезвычайных ситуаций и обеспечению пожарной безопасности Елабужского муниципального района.

Проведение эвакуационных мероприятий возлагается на эвакуационную комиссию Елабужского муниципального района.

Начальник управления МЧС РТ
по Елабужскому муниципальному району

Н.А. Доронин

Сведения

по количеству и месторасположению населенных пунктов, участков автомобильных дорог, мостов, сибироязвенных захоронений, складов с ядохимикатами, накопителей промышленных отходов, социально значимых объектов и объектов экономики, которые расположены в зоне воздействия паводка на территории Елабужского муниципального района.

№ п/п	Наименование населенных пунктов попадающих в зону возможного затопления	Население		Объекты											
		Дворы	Чел/ детей до 14 лет/пожилых людей старше 60 лет	Социально значимые объекты	Объекты экономики	Мосты	Склады ядохимикатов	Дамбы (плотина)	Железные дороги (км)	Автодороги (км)	ЛЭП (км)	Линии связи (км)	газопроводы (м)	Накопители промышленных отходов	скотомогильники
1	г.Елабуга	19	32/0/19	0	0	0	0	0	0	0	0	0	0	0	0
	ИТОГО	19	32/0/19	0	0	0	0	0	0	0	0	0	0	0	0

Сведения о возможной зоне затопления
при паводковом подъеме уровня воды р.Кама до 59мБС.

ул. Шишкина, д. № 46 (2 человека, в том числе 0 детей, 0 маломобильных граждан), приусадебный участок, дворовые постройки (сарай, гараж), сельскохозяйственные животные 0;

ул. Набережная, д. № 54 (1 человек, в том числе 0 детей, 0 маломобильных граждан), приусадебный участок, дворовые постройки (сарай), сельскохозяйственные животные 0;

ул. Набережная, д. № 56 (3 человека, в том числе 0 детей, 0 маломобильных граждан), приусадебный участок, дворовые постройки (гараж, баня), сельскохозяйственные животные 0;

ул. Набережная, д. № 58 (2 человека, в том числе 0 детей, 0 маломобильных граждан), приусадебный участок, дворовые постройки (баня), сельскохозяйственные животные 0;

ул. Набережная, д. № 65 (3 человека, в том числе 0 детей, 0 маломобильных граждан), приусадебный участок, дворовые постройки (сарай, баня гараж), сельскохозяйственные животные 0;

ул. Набережная, д. № 67 (3 человека, в том числе 0 детей, 0 маломобильных граждан), приусадебный участок, дворовые постройки (гараж, баня), сельскохозяйственные животные 0;

ул. Октябрьская, д. № 38 (2 человека, в том числе 0 детей, 0 маломобильных граждан), приусадебный участок, дворовые постройки (сарай), сельскохозяйственные животные 0;

ул. Октябрьская, д. № 40 (1 человек, в том числе 0 детей, 0 маломобильных граждан), приусадебный участок, дворовые постройки (сарай), сельскохозяйственные животные 0;

ул. Октябрьская, д. № 42 (1 человек, в том числе 0 детей, 0 маломобильных граждан), приусадебный участок, дворовые постройки (сарай), сельскохозяйственные животные 0;

ул. Октябрьская, д. № 44 (1 человек, в том числе 0 детей, 0 маломобильных граждан), приусадебный участок, дворовые постройки (сарай, баня), сельскохозяйственные животные 0;

ул. Октябрьская, д. № 55 (2 человека, в том числе 0 детей, 0 маломобильных граждан), приусадебный участок, дворовые постройки (сарай), сельскохозяйственные животные 0;

ул. Октябрьская, д. № 57 (0 человек, в том числе 0 детей, 0 маломобильных граждан), приусадебный участок, дворовые постройки (сарай), сельскохозяйственные животные 0;

ул. Октябрьская, д. № 61 (1 человек, в том числе 0 детей, 0 маломобильных граждан), приусадебный участок, дворовые постройки (сарай, баня), сельскохозяйственные животные 0;

ул. Октябрьская, д. № 63 (2 человека, в том числе 0 детей, 0 маломобильных граждан), приусадебный участок, дворовые постройки (сарай, баня), сельскохозяйственные животные 0;

ул. Октябрьская, д. № 65 (0 человек, в том числе 0 детей, 0 маломобильных граждан), приусадебный участок, сельскохозяйственные животные 0;

ул. Октябрьская, д. № 71 (2 человека, в том числе 0 детей, 0 маломобильных граждан), приусадебный участок, дворовые постройки (сарай, баня), сельскохозяйственные животные 0;

ул. Октябрьская, д. № 73 (2 человека, в том числе 0 детей, 0 маломобильных граждан), приусадебный участок, дворовые постройки (сарай, баня), сельскохозяйственные животные 0;

ул. Октябрьская, д. № 75 (2 человек, в том числе 0 детей, 0 маломобильных граждан), приусадебный участок, дворовые постройки (сарай, баня, гараж), сельскохозяйственные животные 0;

ул. Г.Камала, д. № 1а (2 человек, в том числе 0 детей, 0 маломобильных граждан), приусадебный участок, дворовые постройки (сарай, баня), сельскохозяйственные животные 0.

Всего:

домов - 19;

население - до 32 человек, из них детей - 0, маломобильных - 0;
сельскохозяйственных животных - 0.

Приложение № 3
к плану «Паводок-2023»

Перечень планируемых превентивных мероприятий в целях снижения негативного воздействия паводковых вод на территории Елабужского муниципального района

№ п/п	Населенный пункт.	Место	Причина проведения превентивных мероприятий	Превентивные мероприятия			ответственная организация						примечание		
				виды проводимых работ	Вид применяемых средств/запас средств	Место хранения и ответственная организация	наименование и адрес	ФИО руководителя и контактные телефоны, включая мобильный	Силы и средства						
									л/с	Плав. ср-ва	мотопомпы	экскаваторы		бульдозеры	самосвалы
1	г. Елабуга	Русло р.Шумиха, водопропускные трубы под дорогами ул Московская, пр.Нефтяников, ул.Шишкина, ул.Тысячелетия, Набережночелнинское шоссе.	Засорение, заиливание, зарастание кустарниками русла реки Шумиха, замерзание или засорение водопропускных труб	Распиловка русла реки и прочистка водопропускной трубы	Баровые грунторезные машины, экскаваторы, бульдозеры, мотопилы, насосы.	МУП «Управление благоустройства и озеленения Елабужского муниципального района Республики Татарстан»	МУП «Управление благоустройства и озеленения Елабужского муниципального района Республики Татарстан»	Директор Р.Р.Миннебаев, 9- 90-91	6	0	1	1	1	1	
2	с. Танайка	Русло р.Танайка.	Зарастание, засорение русла реки Танайка.	вырубка кустарника, очистка русла.	Эксковатор, бензопилы, ручной инструмент.	Танаевское СП	Танаевское сельское поселение	Праздникова Галина Николаевна 7-72-04, 9274822487	3	0	1	1	1	1	
3	с.Лекарево	Русло р.Анзирка	Зарастание, засорение русла реки Анзирка, засорение водопропускных труб	вырубка кустарника, очистка русла и прочистка водопропускной трубы	Эксковатор, бензопилы, ручной инструмент.	Лекревское СП	Лекревское СП	Зарипова Лариса Ивановна 7-61-18, 8 917 251 40 80	4	0	1	1	1	1	

Мероприятия по обеспечению ликвидации последствий паводка

№ п.п.	Проводимое мероприятие	Кто обеспечивает	Применяемые средства	Примечание
1	ОПОВЕЩЕНИЕ НАСЕЛЕНИЯ	ЕДДС Елабужский МРУЭС, Главы СП	РСУ-300, СГУ, телефон, телевидение, обходы	
2	ОХРАНА ОБЩЕСТВЕННОГО ПОРЯДКА	отдел МВД России по Елабужскому району	Автомобили, рации.	
3	ОКАЗАНИЕ МЕДИЦИНСКОЙ ПОМОЩИ ПОСТРАДАВШИМ И ДОСТАВКА ИХ В ЛЕЧЕБНЫЕ УЧРЕЖДЕНИЯ	ГАУЗ «Елабужская ЦРБ»	Бригады ССМП	
4	ПЕРВООЧЕРЕДНЫЕ ИНЖЕНЕРНО- ТЕХНИЧЕСКИЕ МЕРОПРИЯТИЯ:			
4.1	Восстановление дорог	ОАО «Алексеевскдорстрой»	Дорожная техника, спецтехника.	
4.2	Отвод воды из затопленных участков	МУП «Управление благоустройства и озеленения ЕМР РТ»		
4.3	Откачка воды из затопленных помещений	МУП «Департамент ЖКХ и строительства» Департамент водоснабжения и водоотведения АО «ОЭЗ ППТ «Алабуга».	Спецтехника.	
5	ОРГАНИЗАЦИЯ ЖИЗНЕОБЕСПЕЧЕНИЯ НАСЕЛЕНИЯ			

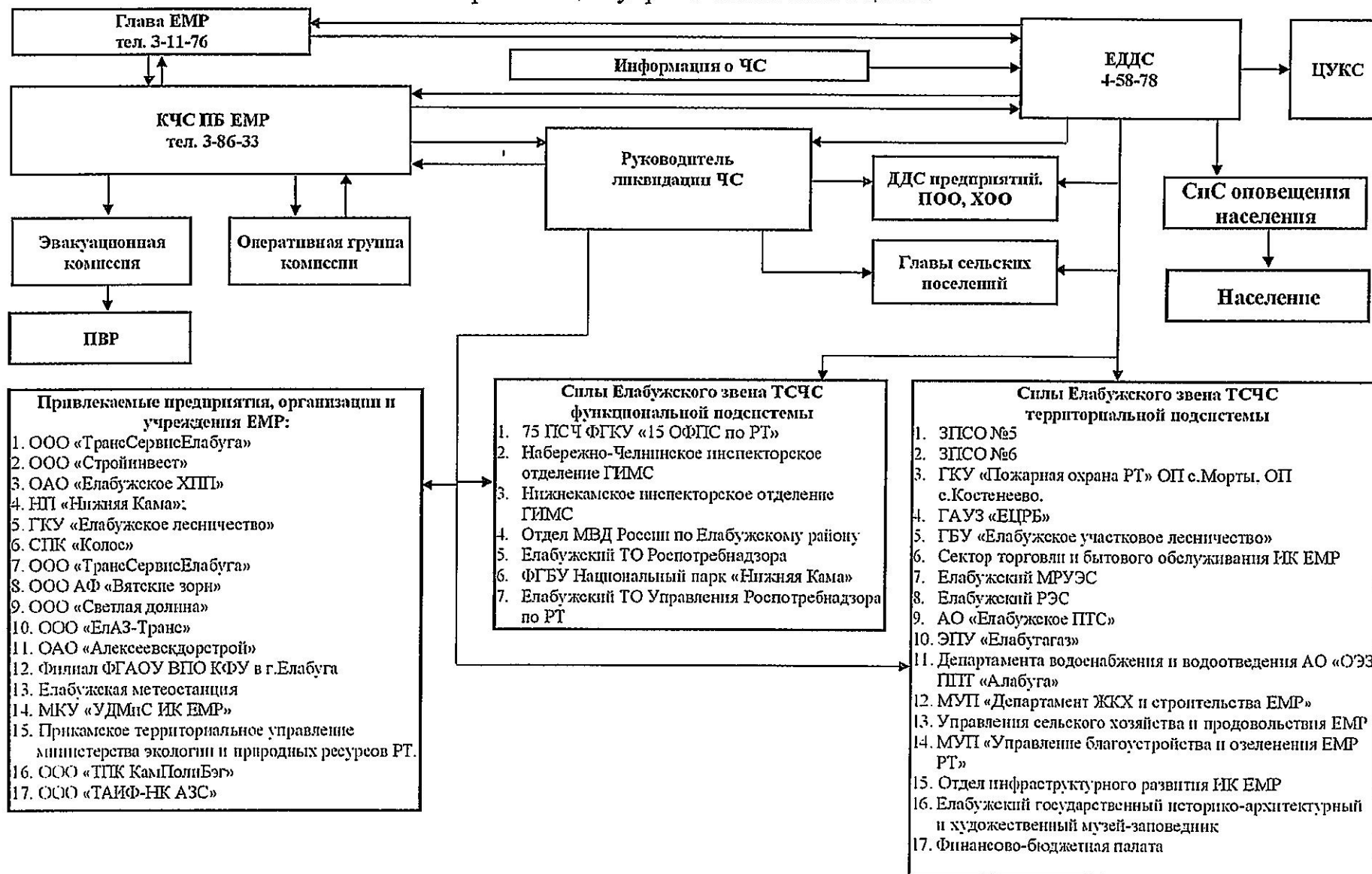
5.1	Эвакуация населения	Отдел инфраструктурного развития Исполнительного комитета Елабужского муниципального района	Техника для перевозки людей, имущества (автобусы, грузовые автомобили,...)	Автобусы, 2 ед. ГАЗЕЛЬ НЕКСТ, гос. № АС431/16 RUS - 19 мест, гос. № Е316КВ/716RUS -19 мест
5.2	Организация пункта временного размещения	Сектор развития спорта ИК ЕМР	ДОЛ «Юный строитель»	
5.3	Организация питания, продовольственного и вещевого снабжения	Сектор торговли и бытового обслуживания ИК ЕМР Служба торговли и питания ЕМР ООО «ГРК «Шишкинъ» ООО «Торговый дом «Золотая Нива» ГАПОУ «ЕПК»	Автолавки, полевая кухня, столовые ПВР.	
5.4	Организация противоэпидемических мероприятий	Елабужский ТО Управления Роспотребнадзора по РТ	Группа санитарно-эпидемиологической разведки, СНЛК, приборы разведки.	
5.5	Розыск пострадавших и оказание помощи	75 ПСЧ ЗПСО №5 отдел МВД России по Елабужскому району	Личный состав и техника поисково-спасательных служб.	
6.	МОНИТОРИНГ ПАВОДКОВОЙ ОБСТАНОВКИ	ЕДДС	Запрос значений уровня нижнего бьефа НВДХР.	

Сведения

о группировке сил, которые могут быть привлечены к проведению мероприятий по смягчению рисков и реагированию на чрезвычайные ситуации в паводковый период на территории Елабужского муниципального района.

№ п/п	Наименование	Должность	Ф.И.О. ответственного руководителя	№ телефона	Привлекаемые силы и средства		Запасы инертных материалов		Прочее
					личного состава	техники	ПГС	щебень	
1.	ООО «ТрансСервисЕлабуга»	исполнительный директор	Гафуров Ленар Рафгатович	3-22-02		+			
2.	ООО «Стройинвест»	директор	Шабалин С.И.	3-70-91		+	+		
3.	Филиал ФГАОУ ВПО КФУ в г.Елабуга	директор	Мерзон Е.Е.	7-55-21	+				
4.	ООО «ТПК КамПолиБэг»	директор	Давлетшина Ирина Викторовна	7-82-24					полипропиленовые мешки

СХЕМА
организации управления и оповещения



Резервы финансовых и материальных ресурсов для ликвидации чрезвычайных ситуаций природного и техногенного характера

Финансовые, млн.руб.	Материальные, млн.руб.						
	Материальные (всего)	Продовольствие	Вещевое имущество, предметы первой необходимости	Строительные материалы	Специальное медицинское оборудование и лекарственные препараты	Нефтепродукты	Другое имущество
9,2615					0,09629202		

№ п/п	Наименование материального ресурса	Единица измерения	Количество
	1. Продовольствие (из расчета снабжения 50 чел. на 3 суток)		
1.	Мука	кг	70
2.	Крупа гречневая	кг	6
3.	Крупа рисовая	кг	6
4.	Макаронные изделия	кг	6
5.	Детское питание	кг	5
6.	Мясные консервы	кг	23
7.	Рыбные консервы	кг	15
8.	Консервы молочные	кг	10
9.	Масло растительное	кг	1,5
10.	Индивидуальный рацион питания	компл.	150
11.	Соль	кг	3
12.	Сахар	кг	12
13.	Чай	кг	1
14.	Вода питьевая (бутылки по 1,5л)	упак.	50
	2. Вещевое имущество и ресурсы жизнеобеспечения		
15.	Палатки	шт.	1
16.	Кровати раскладные	шт.	50
17.	Одеяла	шт.	50
18.	Матрасы	шт.	50
19.	Подушки	шт.	50
20.	Постельные принадлежности	компл.	50
21.	Полотенца	шт.	50
22.	Печи	шт.	3
23.	Тепловые пушки	шт.	3
24.	Одежда теплая, специальная	компл.	50
25.	Обувь резиновая	пар	50
26.	Обувь утепленная	пар	50
27.	Рукавицы брезентовые	пар	50
28.	Посуда одноразовая (стакан, тарелки, ложка)	компл.	400
29.	Мыло хозяйственное	кг.	5
30.	Керосиновые лампы	штук	20
31.	Керосин осветительный	л.	20
32.	Свечи	шт.	100
33.	Спички	шт.	50

34.	Пилы поперечные		
35.	Фляги металлические (40л)	штук	5
36.	Термос ТВН-12	штук	2
37.	Переносная электростанция, генератор 5 КВт	шт.	2
38.	Кухня полевая прицепная	к-т	1
		шт.	1
3. Строительные материалы			
39.	Строительные материалы и аварийно-технический запас для ликвидации чрезвычайных ситуаций на объектах жилищно-коммунального хозяйства	определяется Министерством строительства, архитектуры и жилищно-коммунального хозяйства Республики Татарстан	
4. Медикаменты и медицинское имущество			
40.	Медикаменты, Медицинское имущество	определяется Министерством здравоохранения Республики Татарстан	
5. Нефтепродукты			
41.	Автомобильный бензин АИ-92	тонн	3
42.	Дизельное топливо	тонн	2
43.	Масло автомобильное для карбюраторных двигателей	кг.	100
44.	Масло автомобильное для дизельных двигателей	кг.	100
6. Другие ресурсы			
45.	Бензопила	шт.	1
46.	Лебедка ручная тросовая	шт.	1
47.	Комплект газосварочного оборудования	шт.	1
48.	Домкрат гидравлический	шт.	1
49.	Электропила дисковая	шт.	1
50.	Лопаты штыковая	шт.	20
51.	Лопата совковая	шт.	20
52.	Противогаз гражданский ГП-7	шт.	50
53.	Костюм защитный Л-1 (ОЗК)	к-т	50
54.	Электромегафон	шт.	1
55.	Лодка резиновая	шт.	1

Перечень
пунктов временного размещения населения Елабужского муниципального района,
эвакуируемого при угрозе и возникновении чрезвычайных ситуаций при
прохождении весеннего паводка

Утверждены Постановлением Исполнительного комитета Елабужского муниципального района от 02.09.2020 № 826 «Об организации эвакуационных мероприятий в чрезвычайных ситуациях природного и техногенного характера на территории Елабужского муниципального района Республики Татарстан».

№ п.п.	Наименование учреждений, организаций, в которых развертываются ПВР	Адрес	Вместимость, чел.
1	ДОЛ «Юный строитель»	г. Елабуга, Танаевский лес, 15	150
2	СОК «Космос»	г. Елабуга, Танаевский лес, НП «Нижняя Кама», 7 км	200

Состав
оперативной группы Комиссии по предупреждению и ликвидации чрезвычайных
ситуаций и обеспечению пожарной безопасности Елабужского муниципального
района

1.	Курамшин Надир Дамирович	Заместитель руководителя Исполнительного комитета Елабужского муниципального района по социальному развитию, председатель группы.
2.	Шумилов Евгений Владимирович	Начальник Елабужского пожарно-спасательного гарнизона – заместитель председателя группы (по согласованию)
3.	Томилин Андрей Александрович	Заместитель руководителя Исполнительного комитета Елабужского муниципального района по инфраструктурному развитию
4.	Николаев Евгений Николаевич	Начальник отдела инфраструктурного развития Исполнительного комитета Елабужского муниципального района
5.	Галимова Марина Борисовна	Заведующий сектором торговли и бытового обслуживания Исполнительного комитета Елабужского муниципального района
6.	Гаязетдинов Эдуард Ахметризаевич	И.о.директора МУП «Департамент жилищно-коммунального хозяйства и строительства Елабужского муниципального района» (по согласованию)
7.	Минебаев Руслан Раушанович	Директор МУП «Управление благоустройства и озеленения Елабужского муниципального района Республики Татарстан» (по согласованию)
8.	Заббаров Динар Айдарович	Начальник Елабужского участка ОАО «Алексеевскдорстрой» (по согласованию)
9.	Петров Олег Борисович	Заместитель начальник полиции (по охране общественного порядка) (по согласованию)
10.	Доронин Николай Александрович	Начальник Управления МЧС РТ по ЕМР (по согласованию)
11.	Салихова Роза Завдатовна	Начальник Елабужского территориального отдела Управления Роспотребнадзора по Республике Татарстан (по согласованию)